



# メタコプリーツネット 侍風 Metaco Pleat Net Zipooh

## 取扱説明書

MAE01J01

### 安全にお使いいただくために

この説明書はお客様に安心して製品をお使いいただき、人身への被害と財産への損害を未然に防ぐため、以下のように表示し、説明しています。

■ 誤った取扱いをした場合に生じる危険とその程度を次の記号で説明しています。



**警告**

この表示を無視して誤った取扱いを行うと、使用者などが死亡または重傷を負う危険が切迫して生じることが想定される危害の程度を示します。



**注意**

この表示を無視して誤った取扱いを行うと、使用者などが傷害を負うことが想定されるか、物的損害の発生が想定される危害・損害の程度を示します。

■ この説明書に使われている図記号の意味は、次の通りです。



「してはいけない」を示します。



「必ずおこなっていただくこと」を示します。



**警告**



**近くで火気器具を使用しない**

網戸に引火して火災のおそれがあります。



**寄り掛からない、強く押さない、重いものをたてかけない**

網戸が外れ、落下や転落事故などにつながるおそれがあります。



**注意**



**風の強いときはネットを収納するかドアや窓を閉める**

網戸が倒れたり落ちたりして、破損やけがの原因となることがあります。



**間違った取り付けや故障したまま使用しない**

網戸が外れて落下したり、転落事故などにつながるおそれがあります。ネジのゆるみや故障がないかをご確認ください。



**すき間や可動部に手を置いて開閉しない**

窓と枠のすき間や可動部に指を挟むなど、けがのおそれがあります。



**勢いよく開閉しない**

強い力で勢いよく開閉すると、本体がレールから外れたりして思わぬけがや事故につながるおそれがあります。



**小さなお子様だけで操作させない**

手や指を挟んだり思わぬ事故の原因となることがあります。お子様には操作をさせないか、保護者の方と一緒に操作するようにお願いします。



**ペットや動物が近づかないようにする**

ネットやワイヤーをひっかいたりして、故障の原因となります。また、ペットが製品にひっかかったりして、思わぬけがにつながるおそれがあります。



**製品を改造しない**

故障の原因となり、網戸が動かなくなることがあります。改造等で網戸への不具合が発生した場合、補償の対象になりません。



- この度はメタコ製品をお求めいただきまして、誠にありがとうございました。
- この説明書では、お施主さまが商品を安全に正しくご使用いただくための取扱い方法やお手入れ方法などの重要な内容を記載しております。ご使用の前にこの説明書をご覧ください、安全に正しくお使いください。
- この説明書のほかに、取付方法を記載した取付説明書があります。メンテナンスや取り外しの際に必要になりますので、取付説明書とともに大切に保存してください。

**METACO Inc.** 株式会社 メタコ

〒106-0032 東京都港区六本木 7-3-8 永谷ヒルプラザ六本木 203  
TEL : 03-3403-9571 FAX03-3403-6498



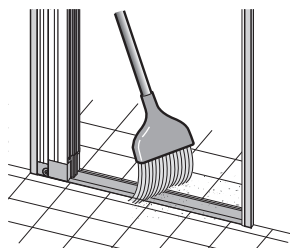
<https://www.metaco.tokyo/>

©METACO Inc.

### 製品のお手入れ

#### レールとそのまわりの清掃

レール及びレールのまわりに小石、砂、ほこり、泥などがたまりまると、部品の磨耗や破損が起き、スムーズな開閉ができなくなります。汚れを取り除くためにこまめに清掃してください。

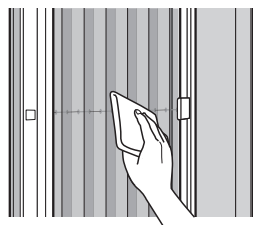


#### ●お願い

**油性の潤滑剤スプレー等を使用しないでください。**  
砂泥等が付着し、故障の原因になります。

#### ■ 網戸の清掃

網戸本体やネットのついた汚れは水を含ませた布などで軽く拭いてください。汚れがひどい場合は **■ 網戸本体の水洗い** を参照の上、清掃してください。



#### ●お願い

**網戸を洗うときには洗剤は使用しないでください。**  
変色や不具合の原因になります。また、シンナー・ベンジン等の有機溶剤は絶対に使用しないでください。

**たわしや金属ブラシなどの硬いものでアルミ枠やネットをこすらないでください。**  
傷や故障の原因になります。

#### ■ 網戸本体の取り外し

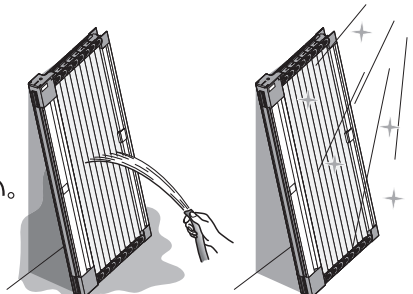
網戸が不要な時期やお手入れをしたいときには網戸本体を取り外すことができます。

- ① 網戸本体の収納枠に両手をかけ戸当枠方向に引っ張るとアンカープレートから収納枠が外れます。この時、少し本体を浮かせて左右どちらかにひねると比較的容易に取り外すことができます。
- ② アンカープレートから本体が外れたら網戸本体を斜めにして上枠から取り出します。



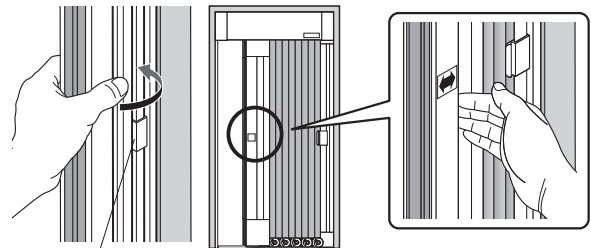
#### ■ 網戸本体の水洗い

- ① 網戸を広げ、立て掛けてください。
- ② 柔らかいブラシ等で水をかけながら洗ってください。
- ③ 水洗い後は網戸本体の各部を充分に乾燥させてください。



### 操作方法

網戸を開くときは、スライドバーを少し斜めにひねるとホールドフックのツメが外れます。開閉はスライドバー中央部の手かけ部に手を掛けて行ないます。網戸を閉じるときはスライドバー中央部の手かけ部に手を掛け、ゆっくり網戸を閉じます。



ホールドフックのツメを外す



**注意**



**すき間や可動部に手を置いて開閉しない**

窓と枠のすき間や可動部に指を挟むなど、けがのおそれがあります。



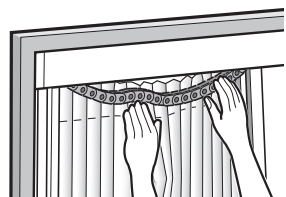
**勢いよく開閉しない**

強い力で勢いよく開閉すると、本体がレールから外れたりして思わぬけがや事故につながるおそれがあります。

### お願い

#### ■ キャタピラが垂れ下がってしまった場合

強風時に網戸を使用するとキャタピラが垂れ下がってしまうことがあります。スライドバーが倒れないようにしながらキャタピラを元の位置（ネットの上）に戻してください。万が一、キャタピラが外れ、製品が倒れてしまった場合には一旦本体を壁から取り外し、下記のキャタピラが外れてしまった場合を参考にキャタピラをつなげ直してください。



**注意**

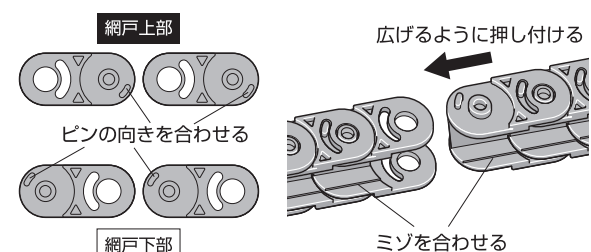


**風の強いときはネットを収納するかドアや窓を閉める**

網戸が倒れたり落ちたりして、破損やけがの原因となることがあります。

#### ■ キャタピラが外れてしまった場合

キャタピラを広げるように押し付けると簡単につなぐことができます。キャタピラの上下の向きに注意してつないでください。  
※バラバラになったキャタピラは現場で修理できない場合があります。キャタピラを構成する部品（スコーピオンテイル）単品での販売も致しております。



網戸上部

ピンを向きを合わせる

網戸下部

広げるように押し付ける

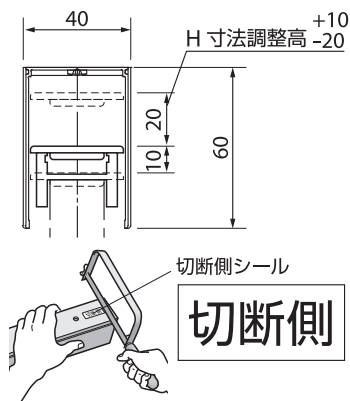
ミゾを合わせる

**Q** 網戸の開閉操作が重すぎます。

**A** **製品のお手入れ** を参照の上、レールやスライドバーの清掃を行ってください。汚れがたまり、操作性が悪くなってしまいます。清掃を行っても良くならない場合は、故障の可能性がありますのでお問い合わせください。

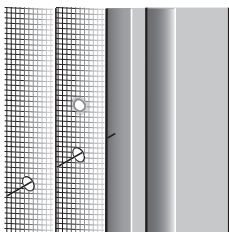
**Q** 網戸のサイズが合いませんでした。調整できますか？

**A** 高さ方向は、上枠の呑込みでマイナス20mm、プラス10mmの調整代がありますが、それ以上の調整はできません。幅方向は網戸が大きい場合は、上枠とレールを切断することで調整できます。取付幅と製品サイズの差を切断してください。上枠には切断側シールが貼付されていますが、レールはどちら側を切断しても構いません。上枠の切断の際には変形しないようにご注意ください。



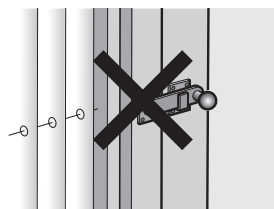
**Q** プリーツネットに穴が開いてしまいました。ワイヤーが切れてしまいました。

**A** 侍風はプリーツネットのみの交換が可能です。メンテナンス用プリーツネットの購入をご希望の場合は右ページの**プリーツネットを損傷してしまった場合** を参照の上、ご注文ください。また、市販の補修テープなどで簡易的な補修も可能です。



**Q** 物をぶつけて網戸が開閉できなくなりました。網戸に取っ手や鍵を取り付けることはできますか。

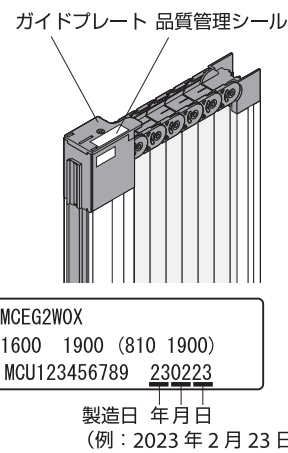
**A** 網戸が開閉できない場合は、スライドバーや収納枠が凹んだりしていないか点検を行ってください。スライドバーや収納枠に物があたるなどして凹んでしまった場合、内部のキャタピラに干渉し、網戸が動かなくなることがあります。また、ネジを使った市販の取っ手や鍵を取り付けることはできません。本体が損傷した場合と同様の不具合が起きます。上記のような不具合で網戸が故障してしまった場合はお問い合わせください。



**注意** **製品を改造しない**  
故障の原因となり、網戸が動かなくなることがあります。改造等で網戸への不具合が発生した場合、補償の対象になりません。

**プリーツネットを損傷してしまった場合**

ネットがひどく汚れたり、タバコの火で穴が開いたりカッターで傷をつけてしまうなどネットが損傷してしまった場合は、ネットを交換してください。メンテナンス用プリーツネットのご注文の際は製品コードと網戸製品の寸法（お使いの網戸のご注文時の寸法）を品質管理シールに記載された内容のまま、ご指定ください。網戸製品の寸法は本体上部のガイドプレートに貼付された品質管理シールに記載されています。



**製品保証**

- 保証期間  
保証期間 — 製造日から2か年  
製造日については、本体上部のガイドプレートに貼付されたシールに印字してあります。
- 無料修理規定  
取扱説明書の注意事項に従った使用状態で保証期間中に故障した場合には無料修理いたします。
- 製品保証の免責事項  
①使用上の誤り、また不当な改造による故障及び損傷。  
②製品の性能を超えた性能を必要とする場所に取り付けられた場合に生じた不具合。  
③お買い上げ後の取り付け場所の移動、引っ越し、輸送等による故障及び損傷。  
④火災、地震、水害、落雷、その他天災地変、ガス害等による故障及び損傷。  
⑤犬、猫、鳥、鼠などの動物に起因する不具合  
⑥品質管理シールがない場合  
⑦本来の使用目的以外の用途に使用された場合の不具合や使用目的と異なる使用方法による場合の不具合  
⑧犯罪などの不正な行為に起因する破損や不具合  
※保証期間経過後の修理・交換などは有料とさせていただきます。  
※本書によって、お客様の法律上の権利を制限するものではありませんので保証期間経過後の修理についてご不明の場合お問い合わせください。
- 補修用性能部品の最低保有期間  
補修用性能部品の最低保有期間は、製造打ち切り後5年です。

- アフターサービスについてのご不明点は、お買い上げの販売店にお問い合わせください。
- 部品についてのお問い合わせは、部品名称をご参照ください。
- 本品の規格及び外観は改良のために、予告なしに変更することがありますので御了承ください。